



# 大中だより

## <教育目標>

- ・進んで学習する人
- ・礼儀を大切にする人
- ・心身ともに健康な人

八丈町立大賀郷中学校

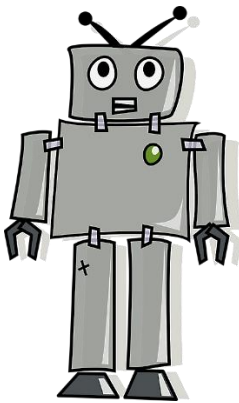
令和6年1月26日(金)

「こころ」

校長 石井 謙次

「心」って何だろう?...どこにあるんだろう?胸が熱くなる...とも言おう。空腹になればいら立つし、満腹なら穏やかにいられる。ひとによっては筋肉にあるのかもしれない。朝、筋肉に張りがあれば生き生きと行動できるし、痛みがあればテンションが落ちる。しかし、やはり多くの人は物事を考える頭すなわち脳がその役割を果たしていると思っていることだろう。人間の脳にはたくさんの知識が学習や経験の中で蓄積されている。きっとそれらが複雑に組み合わせたり、相互に作用しあったりして感情を芽生えさせるということなのだろう。

例えば、親の誕生日が近いとする。頭の中に「自分の誕生日を祝ってくれた場面」や「お祝いの時には何かを送ると喜ばれる」といった経験や知識があって、さらに相手の状況(年齢や最近の様子)を考えあわせてプレゼントを用意する。当日、それを親に渡す。親は喜んでくれる。その様子を見て自分は実行に移すまでの自分の気持ちや苦勞が報われたと判断してある感情が生まれる。「うれしい」「やってよかった」「幸せだ」...。同様に恐怖や不安などの感情も個人がもつさまざまな経験や知識を要因として発生する。人間は次に似たようなシチュエーションが来た時に迅速に行動したり、円滑にものごとを進める判断材料にしたりするときはこの「感情」を手掛かりにしてきた。みんなが喜ぶことは「いいこと」だし、みんなが不安に感じることは「避けるべきこと」なのだ。人類はこの感情を次の世代に引き継ぎ、周りと共に共有することで社会を維持してきたのだろう。



現在、生成 AI が社会に進出している。先日の大学入学共通テストでは、数学を除いて GPT4 (生成 AI の一種) は平均正答率が 80% を超えた。今後さらに成長していくことを考えると、多くの日本人は GPT4 に知識だけでなく思考力でも敵わなくなるとのことだ。AI は人間の脳の仕組みを模して開発されているから、やがてその場に合った感情もアウトプットするようになるの見通している人もいる。コンピュータは人間の表情や声だって少しの違いでも判断できるようになっているから、人間と AI の差は「こころ」の有無などと言う人はいなくなるだろう。大きな違いは、AI が思考し、判断する材料となるのがすでに書かれたテキストや画像などのデータであるのに対し、人間は形として表れていないその場の雰囲気や単純な言葉で表しきれない感情も個人のデータとして取り込めるところにある。私たち人間はさまざまな人との関係の中で「思い」をやりとりして過ごし、育まれている。(やがて AI は形として表れていないモノもきっこうだろうと推測し、それに基づいて判断するときが来るかもしれないけれど)

新年を迎え、残念ながら悲しい出来事やよくないニュースが流れている。私たちは先にも述べたが、その空気感に大きく影響を受けてしまう。そのせいで、気持ちが憂鬱になるのは自然なことだ。しかし一方で、だからこそ現状をなんとかしたいと考えることもできる。この向上心は人間らしいところかもしれない。私たちは「こころ」によって生まれ、向上していく生き物だ。今年、みんなが「うれしい」と感じられるようによく考え行動し、私もみんなの「うれしい」を受けて嬉しくなる一年を送れるよう向上していきたい。



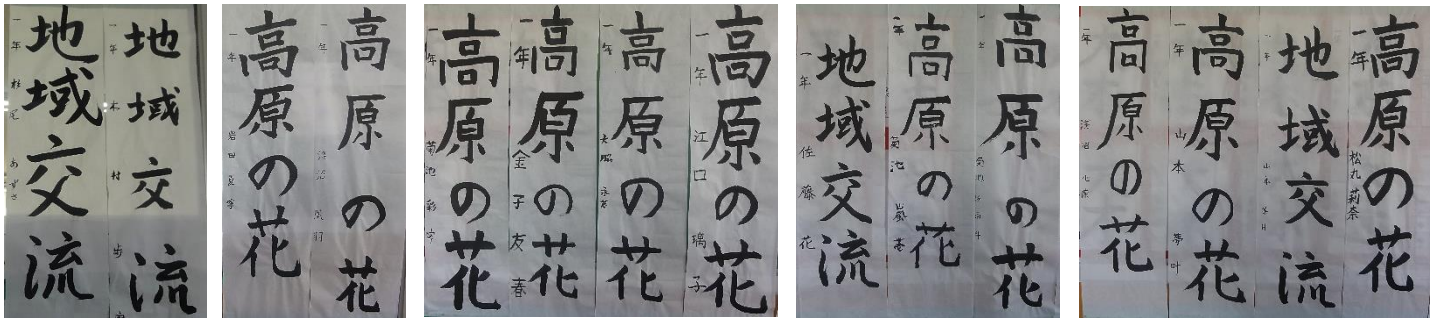
# 行事から



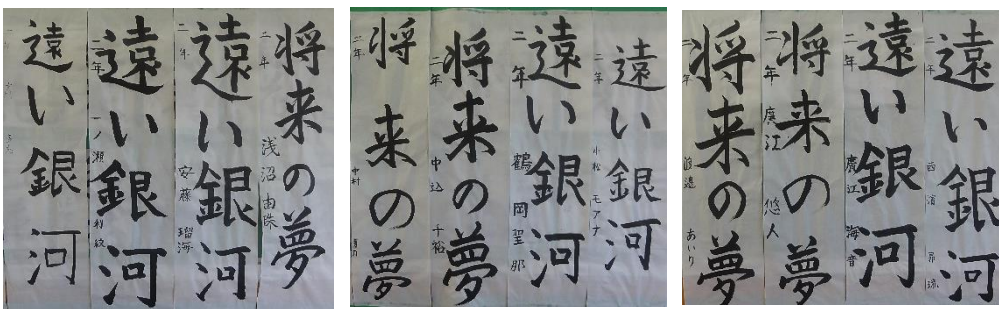
◆HP「大中日記」毎日更新しています。  
多くの学校生活の写真を掲載しています。  
ぜひ、ご覧ください。

## ◆中学校・書初め展

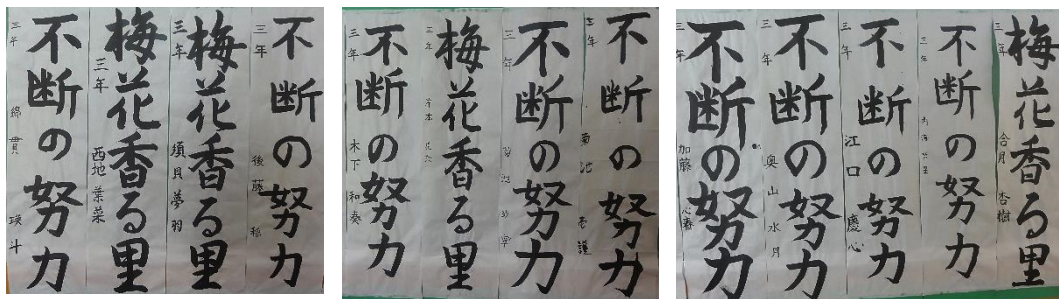
(1年梅組) ↓



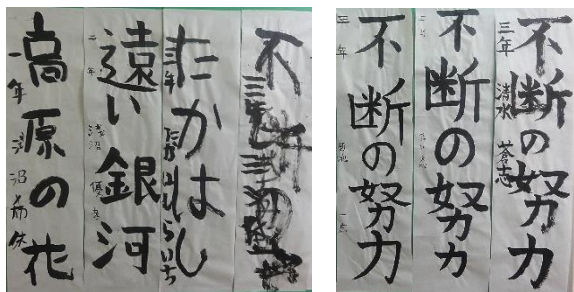
(2年梅組) ↓



(3年梅組) ↓



(桜・桃組) ↓



- | 金賞 |       |      |
|----|-------|------|
| 3梅 | 西地葉菜  | 須貝夢羽 |
| 2梅 | 浅沼由珠  |      |
| 1梅 | 佐藤花   |      |
| 桃桜 | 清水蒼志  |      |
| 銀賞 |       |      |
| 3梅 | 岸本花奈  | 加藤心春 |
| 2梅 | 渡邊あいり | 廣江海音 |
| 1梅 | 松丸莉奈  | 江口璃子 |



書初めは、一年のはじまりに作文や字の上達を願ってその年の恵方に向かって詩歌を書くというお正月の行事が起源です。今年辰年なので、吉の神である歳徳神は東北東に当たります。現在では、これからはじまる一年間に思いをはせて、自分の目標や抱負を書くことが多くなりました。大賀郷中学校では、書写の学習の一環として書初めを行いました。授業で習得した技能を生かし挑戦したことでしょう。字は、心の有り様を表すとも言われています。廊下に掲示された字を見ると、書いた人の心が見えるかもしれませんね♪

## ◆桃桜組クリスマス祭 令和5年12月23日(土)

12月23日、桃桜企画のクリスマス祭が開催されました。月を見る会と同様、射的・的当てに加え、今回新たに作成した輪投げとピンポンビンゴも大盛り上がり！参加賞、マスター賞の景品は、桃桜のみんなで作業の時間を使って手作りしました。今回はクリスマス祭ということでクリスマスツリーの飾りです。どの景品も、喜んで選んでくれる姿がうれしかったです。また、当日は30人以上の梅組のみなが協力をしてくれました！受付、各コーナー補助、接客などなど、この企画が成功できたのは、桃桜だけではなく大中みんなの力があってこそ。お手伝いしてくれたみなさん、本当にありがとうございます！梅組や地域の人たちとの交流の幅がさらに広まった大盛況で、大成功のクリスマス祭でした。桃桜組、今年もまた新たな企画を計画中です！楽しみにしててください♪

桜組担任



## ◆美術部の取組み

美術部は、自分たちの作品の販売を夏祭りで実施。その後、八丈ハンドメイドマルシェとのコラボレーションにより、合同イベントを行いました。この活動は、生徒が自分たちで考え、行動し、評価(対価)を得て、さらに次のアクションにつなげる取組です。このような考え方に基づく教育活動は、アントレプレナーシップ(起業家精神)と言われます。先日の東京七島新聞にも取り上げられています。美術部の活躍、そして、大中の新たな取組みにご注目ください。



美術部顧問 小林より (一部、令和5年12月10日(土)大中日記より抜粋)

「(略)内地に行って本物に触れさせたい。遠征の補助がないなら自分たちでその費用の一部を稼ごう！」とはじめた「美術部作品販売企画」。夏祭りに参加してみると思った以上の反響をいただき、また、美術部の活動を応援して下さる方々にも出会い、ハンドメイドマルシェ合同イベントを実現することができました。

ものづくりに関わり、楽しんでいる方々と一緒にできたことにより、素敵な活動を知ることができました。そして、来場される方々と創造の喜びを一緒に味わえたこと、自分たちの表現を評価してもらえたことなど、書ききれないほどの宝物を得ることができました。

(略) 次回は1月の文化フェスティバル。その際もワークショップを企画しています。ぜひ、美術部の生徒たちの頑張りを励ましに来ていただくと嬉しいです。」

※1月20日(土)の文化フェスティバルの様子については、次号でお知らせいたします。

副校長 丹野

# ◇2月の予定

## スクールカウンセラー来校日

1月 31日(水)  
2月 7日(水)  
14日(水)  
21日(水)  
28日(水)

相談をご希望の方は、副校長までご連絡下さい。

学校保健員会に参加してみませんか？

15日(木)15:20~16:20  
大賀郷中学校ミーティンググループ

本校スクールカウンセラーの先生と一緒に子供のSOSと受け止め方について考える会です。ぜひ、ご参加ください。

※問い合わせ 養護教諭



|        |           |                                      |
|--------|-----------|--------------------------------------|
| 1月     | 29日(月)    | 朝礼 栄養士食育指導                           |
| 2月     | 1日(木)     | 開校記念日                                |
|        | 2日(金)     | 都立高校推薦入試 合格発表                        |
|        | 3日(土)     | 大賀郷小学校 学芸会                           |
|        | 5日(月)     | ⑤八丈太鼓2年 ⑥3年                          |
|        | 9日(金)     | ③④1年かんも交流(調理室)<br>新入生保護者説明会、小学生部活動体験 |
|        | 11日(日)    | 建国記念の日                               |
|        | 12日(月)    | 振替休日                                 |
|        | 13日(火)    | 専門委員会、避難訓練                           |
|        | 15日(木)    | 学校保健委員会(左記参照)                        |
|        | 16日(金)    | 民生児童委員連絡会                            |
|        | 17日(土)    | P連作品展、講演会(下記参照)                      |
|        | 18日(日)    | 英語検定(二次)                             |
|        | 21日(水)    | 都立高校一次入試                             |
|        | 22~27日    | 学年末考査                                |
| 23日(金) | 天皇誕生日     |                                      |
| 29日(木) | ⑤⑥学習発表会準備 |                                      |

## ◇PTA 運営委員会から

### 『P連作品展のお知らせ』

○日時 2月17日(土) 13:00~16:00  
○会場 三原中学校  
絵画・写真・手芸・陶芸・木工・アクセサリー等出品していただける方を大募集しています。  
2月14日(水)までに大賀郷中・会議室までお持ちください。その際、お配りしている名札を付けてご提出ください(題名と名前を書いて作品に貼ってください)。

### ☆PTA会計担当より

執行された予算の領収書の提出がまだの委員会がございましたら、会計(桃組担任)まで、ご提出をお願いします。予算執行の予定がある委員会は、早めの執行をお願いします。

## 「八丈島 地域・PTAの集い」のご案内

《日 時》 令和6年2月17日(土) ※P連作品展 同時進行  
13:30~15:30  
《場 所》 八丈町立三原小学校 体育館  
《講 師》 合資会社ホンマドットコム代表  
本間 直人 様  
《テーマ》 AI時代の「学習学」のすすめ

